

**Ohjaavien ministeriöiden ja Varsinais-Suomen ELY-keskuksen välinen  
tulossopimus vuosille 2024-2027**

**Luonnos 14.11.2023 tilanteen mukaisesti**

## Sisällys

1	Strategiset linjaukset.....	3
2	Yhteiskunnallinen vaikuttavuus.....	6
3	Tulostavoitteet.....	7
4	Voimavarojen hallinta.....	27
5	Voimassaolo, seuranta ja allekirjoitukset.....	28
6	Liitteet .....	29
	Liite 1 .....	29
	Liite 2 .....	29
	Liite 3 .....	29

## 1 Strategiset linjaukset

Elinkeino-, liikenne- ja ympäristökeskukset edistävät alueellista kehittämistä hoitamalla valtionhallinnon toimeenpano- ja kehittämistehtäviä alueilla.

ELY-keskusten tulostavoitteet perustuvat hallitusohjelmaan, valtion talousarvioon ja julkisen talouden suunnitelmaan, AVI-ELY -strategia-asiakirjaan ja eri hallinnonalojen strategioihin sekä ottavat huomioon hallituksen aluekehittämispäätöksen ja maakuntaohjelmien linjaukset. Lisäksi koko valtionhallintoa koskevat muut strategiat, valtioneuvoston periaatepäätökset ym. keskeiset linjaavat dokumentit huomioidaan soveltuvin osin.

### 1.1 Hallitusohjelma

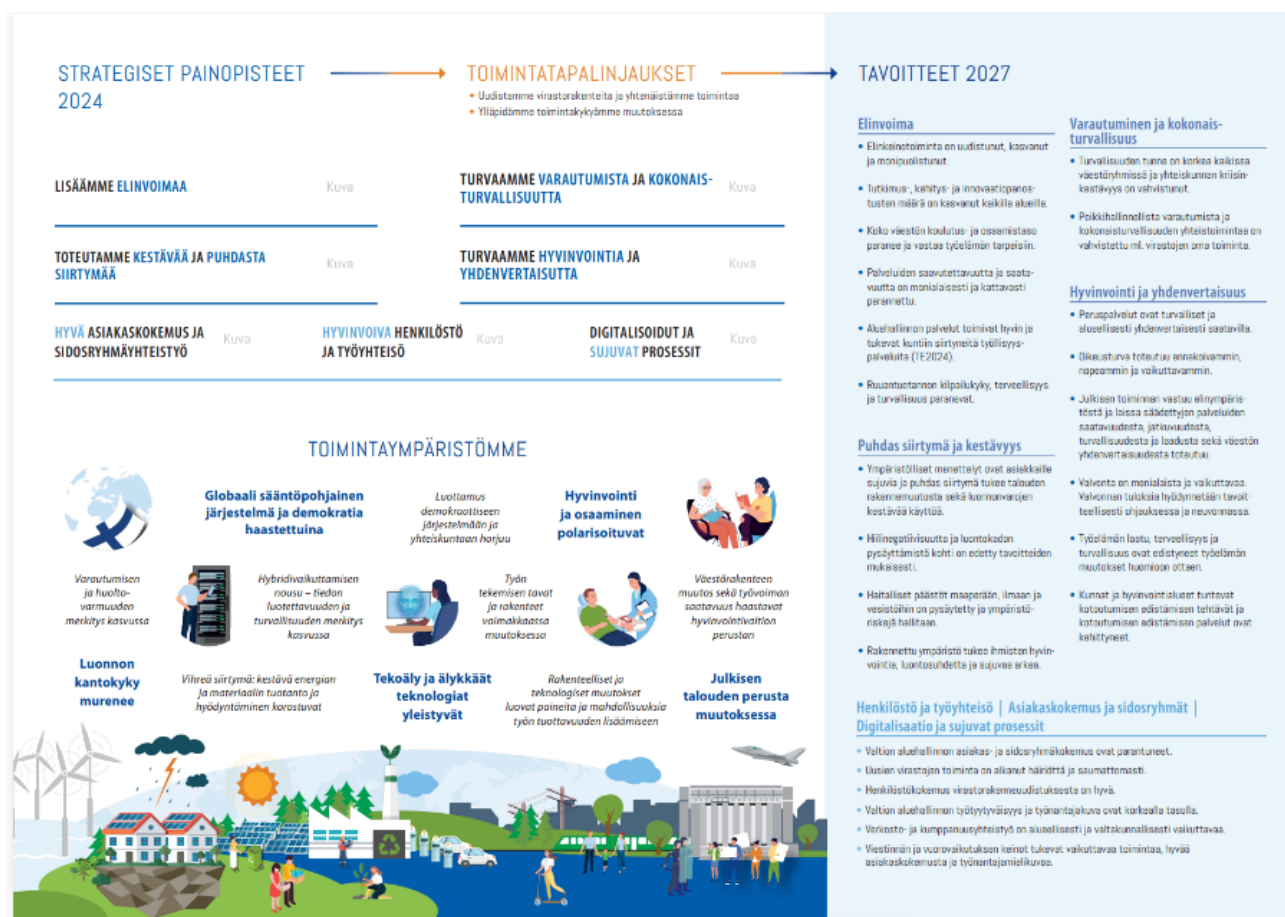
Valtion aluehallinnon uudistuksen tavoitteena on vahvistaa yhdenmukaista lupa- ja valvontakäytäntöä alueesta riippumatta ja sujuvoittaa lupaprosesseja. Kehittämisen pääperiaatteena on monialaisuus. Ensisijaisesti tämä tarkoittaa lupa-, ohjaus- ja valvontatehtävien kokoamista uuteen perustettavaan monialaiseen virastoon, johon yhdistetään Valvira, Aluehallintovirastot sekä ELY-keskusten Y-vastuualueen tarkoituksenmukaiset tehtävät. Uudessa virastossa ympäristöön liittyvät lupa- ja valvontatehtävät muodostavat yhden yhtenäisen kokonaisuuden.

ELY-keskusten puitteissa järjestetyn hallinnon osalta lähtökohtana on monialainen valtion aluehallinto, joka kootaan nykyistä vahvemmilta alueilta Elinvoimakeskuksiin. Uudistamisessa huomioidaan käynnissä oleva TE-uudistus. Elinvoimakeskukset ja niiden alueet muodostetaan nykyisten täyden palvelun ELY-keskusten pohjalta mahdollistaen tarvittaessa korkeamman toimipistemäärän. Elinvoimakeskusten määrää voidaan kasvattaa enintään yhdellä elinvoimakeskuksella palveluiden turvaamiseksi molemmilla kansalliskielillä. Edelleen mahdollistetaan elinvoimakeskusten erikoistuminen ja keskinäinen työnjako.

Valtion aluehallinnon uudistamisen osalta valmistelu tehdään niin, että uuden mallin mukaan järjestetty valtion aluehallinto käynnistää toimintansa lähtökohtaisesti vuoden 2025, mutta viimeistään vuoden 2026 alusta. Varmistetaan, ettei muutosvaihe vaaranna käynnissä olevien prosessien sujuvuutta. Uudistamisessa huomioidaan valtionhallinnon tuottavuusohjelma ja toimintamenojen sopeutustarve.

### 1.2 Aluehallintovirastojen ja ELY-keskusten strategia-asiakirja

Aluehallintovirastojen ja ELY-keskusten strategia ja toimintaympäristö 2024-2027 on määritelty virastojen yhteisessä strategia-asiakirjassa (luonnos 18.10.2023): ”Kestävä tulevaisuus tekemässä – yhdessä ja lähellä”:



Strategia-asiakirjassa on lisäksi kuvattu myös toimintaa koskevat arvot: asiakaslähtöisyys, asiantuntijuus ja yhteistyö.

### 1.3 Strategisten painopisteiden huomiointi alueilla

**Elinvoiman lisäämisessä** Varsinais-Suomen ELY-keskus panostaa alueen elinkeinoelämän uudistamiseen, kasvuun ja kansainvälistymiseen sekä osaavan työvoiman saatavuuteen. Elinkeinoelämän toimintaedellytyksiä tukien ja kuullen varmistetaan myös mahdollisimman toimivat logistiset yhteydet ja palveluiden saavutettavuus. Liikenteen palvelutasoa pyritään nostamaan edistämällä Satakunnan ja Varsinais-Suomen suurten investointitarpeiden toteutusvalmiutta ja perustelemalla niiden merkittävyyttä.

PK-yritysten kasvu- ja kansainvälistymishakuista innovointia ja kehittymistä tuetaan suurin omin toimenpitein ja myös seudullisten yrityskehitysverkostojen tuella. Rakennerahastovaroin ja CAP27 -varoin toteutettavan rahoituksen kärkinä ovat kestävä innovatiivinen tuotekehitystyö, kasvun ja kansainvälistymisen tukeminen sekä kehittämistoimenpitein että investoinnein. CAP27-ohjelman tukirahoituksen keskiössä on huoltovarmuudenkin kannalta tärkeän maakunnan ruokaketjun kilpailukyky.

Osaavan työvoiman turvaamisen tehtävissä keskiössä ovat elinkeinoelämän tarpeita ennakoivan koulutuksen varmistaminen painopisteinä myös työperäisen maahanmuuton tukeminen. ELY-keskuksen aktiivinen verkostotoimijan rooli korostuu tutkimus-, kehittämis- ja innovaatiotyössä, kansainvälistymisessä, työvoiman osaamisen kehittämisessä ja työperäisessä maahanmuutossa. Rooli osaavan työvoiman saatavuuden edistämiseksi on murroksessa TE2024 -palvelu-uudistuksen myötä, jatkossa varmistetaan myös toimivan kuntayhteistyön muodostuminen.

ELY-keskuksen tavoitteet liittyen elinvoiman lisäämiseen ovat yhteneväisiä Varsinais-Suomen maakuntastrategian kanssa, jonka vision mukaan mm. Varsinais-Suomi on muutoksia ennakoiva ja kasvuhakuinen digimaakunta, huomioiden osaamisen ja kotouttamisen tärkeys, jokaiselle hyvinvoinnin mahdollisuuksia tarjoava yhteisöllinen maakunta sekä puhtaiden ratkaisujen, innovaatioiden ja kestävä kasvun hiilineutraali edelläkävijä. Keskiössä ovat vihreän siirtymän innovaatiot, bio- ja kiertotalouden kannattava liiketoiminta, ilmastokestävä maatalous sekä sujuvat liikkumisratkaisut. Maakuntaohjelmassa korostetaan

tehokkaan kotouttamistoiminnan ja jatkuvan oppimisen merkitystä muuttuvassa työelämässä sekä kärkitoimialojen osaamistarpeiden ennakointia ja osaavan työvoiman saatavuuden kehittämistä.

Korkeakoulujen, yritysten ja yritysverkostojen sekä julkisen sektorin yhteistyötä korostetaan, esimerkkinä maakunnallisen tutkimus-, kehitys ja innovaatioyhteistyökartan laadinta. Älykkäällä erikoistumisella tuetaan erityisesti tunnistettujen kärkitoimialojen kehitystä mutta myös laajemmin maakunnan tutkimus- ja innovaatiovalmiuksia. Näitä teemoja käsitellään säännöllisesti maakunnan yhteistyöryhmän alaisten monipuoliseen edustukseen pohjautuvien jaostojen työssä.

**Kestävän ja puhtaan siirtymän varmistamisen** Varsinais-Suomen ELY-keskus huomioi laajasti kaikkien vastuualueiden tehtävissä. Erityisesti siirtymään liittyviä lupaprosesseja vauhdittamaan on palkattu viisi henkilöä. Varsinais-Suomen ja Satakunnan ELY-keskusten yhteinen ilmasto- ja kiertotaloustiimi osaltaan edistää painopisteeseen liittyvää tiedonkulkua, osaamisen kasvua sekä ELY-keskusten yhteisen ilmastotiekartan ja maakuntien ilmastostrategioiden käytännön toimien toteutusta. Molemmat maakunnat ovat myös mukana CANEMURE-hankkeessa, jossa pyritään kohti hiilineutraaleja maakuntia. Hiilineutraaliustavoitteen osalta Varsinais-Suomi ja Satakunta ovat päästökehityksessään valtakunnan kärkimaakuntia. Erityisesti Satakuntaan kohdistuu paljon aurinko- ja tuulienergiaprojekteja. Molemmissa maakunnissa on vireillä myös vety- ja akkuteknologiahankkeita. Erityisenä haasteena on näiden energiahankkeiden laajasta mittakaavasta johtuvat mahdolliset ristiriidat luonnon monimuotoisuustavoitteen kanssa. Molemmissa maakunnissa erityinen prioriteetti haitallisten päästöjen osalta on, hiilidioksidipäästöjen lisäksi, maatalouden vesistökuormituksen leikkaaminen.

Varsinais-Suomen maakuntastrategian yksi neljästä visiosta on ”puhtaiden ratkaisujen, innovaatioiden ja kestävä kasvun hiilineutraali edelläkävijä”. Älykkään erikoistumisen strategiassa korostuu sininen talous, uudistuva teollisuus ja innovatiiviset ruokaketjut. Nämä kirjaukset sopivat luontevasti yhteen AVI-ELY-strategian painopisteen kanssa. Satakunta-strategian ohjaavana periaatteena on ilmastonmuutoksen huomiointi sekä vastuullinen toimintatapa ja ensimmäisenä toimintalinjana Kestävän kasvun Satakunta. Älykkään erikoistumisen strategian painopisteinä ovat muun muassa energiaklusteri, bio- ja kiertotalous sekä sininen talous. Maakuntastrategia on hyvin linjassa AVI-ELY-strategian painopisteen kanssa.

**Varautumisen ja kokonaisturvallisuuden turvaamisessa** AVI-ELY –strategian tavoitteiden mukaisesti Varsinais-Suomen ELY-keskus on aktiivinen verkostotoimija. ELY-keskus osallistuu alueellisen valmiustoimikunnan työskentelyyn ja eri toimijoiden järjestämiin valmiusharjoituksiin. Varautuminen näkyy käytännön valmiustyössä: esillä ovat mm. alkutuotannon elinvoimaisuus, infran toimivuus, ympäristövahinkoihin ja onnettomuuksiin varautuminen, tulvariskien hallinnan varautumisyhteistyö erityisesti Kokemäenjoen vesistöissä sekä kyberuhat. Kriittisten prosessien tarkasteluun ja jatkuvuudenhallintaan, omaan harjoitustoimintaan sekä henkilöstön varautumistietoisuuden ja tiedonhallinnan turvallisuuteen panostetaan.

Elinkeinoelämän varautumiseen ELY-keskus osallistuu toimimalla isäntäorganisaationa huoltovarmuusorganisaatioon kuuluvan Lounais-Suomen elinkeinoelämän varautumisyhteistyötoimikunnan (ELVAR) koordinaattorille. Toiminnossa kehitetään elinkeinoelämän varautumista häiriötilanteisiin alue- ja maakuntatasolla sekä edistetään elinkeinoelämän, julkishallinnon ja kolmannen sektorin yhteistoimintaa. Toiminta tähtää osaltaan yhteiskunnan turvallisuusstrategian ja Valtioneuvoston huoltovarmuuspäätöksen tavoitteiden saavuttamiseen. Toimikunnan yhteistyöverkoston kuuluu alueen keskeisiä elinkeinoelämän varautumisen asiantuntijoita, huoltovarmuusorganisaation edustajia ja varautumisesta vastaavia viranomaisia.

Maakuntastrategiaan ELY-keskuksen toiminnan painopisteet kytkeytyvät turvallisuuden lähtökohdasta. Strategiassa varautumiseen ja turvallisuuteen liittyen painotetaan syrjäytymisuhkaan liittyen yhteisöjen sosiaalisen turvallisuuden ja vakauden tarvetta sekä alueelle kiinnittymiseen liittyen arjen turvallisuutta. Strategian yksi lähtökohdista on myös kriisinkestävytyteen liittyen resilienssin (sekä elinkeinojen että sosiaalisen) lisääminen monin eri tavoin. Uhkina on tunnistettu mm. ilmastonmuutokseen eteneminen ja Itämeren muuttuminen rajojen mereksi.

**Hyvinvoinnin ja yhdenvertaisuuden turvaamisessa** ELY-keskuksen painopisteinä korostuu vastuu elinympäristöstä ja lakisääteisten palvelujen toimivuudesta. Asiakaspalvelussa varmistetaan asiakkaiden yhdenvertaiset edellytykset saada tarvitsemaansa palvelua. Toteutettava viranomaisvalvonta pohjautuu asiantuntevaan ja tasapuoliseen työskentelyyn. ELY-keskuksen tasa-arvo- ja yhdenvertaisuustilanteen arvioinnin pohjalta on hyväksytty kehittämistoimenpiteitä niin viranomaispalvelujen tarjoamiseen kuin omaan sisäiseen toimintaan liittyen.

TE2024 palvelu-uudistuksen myötä vahvistamme ja kehitämme kuntayhteistyötä maahanmuuttoon liittyvän onnistuneen kotoutumisen varmistamisessa. ELY-keskus edistää työelämän laatua ja tuottavuutta yrityksissä ja

työorganisaatioissa yhdessä alueellisten työelämätoimijoiden kanssa. TEM:n hallinnonalan Työelämän alueellisen kehittämisverkoston kautta ELY-keskuksen tavoitteena on edistää työelämän kehittämistoimintaa alueella ja tuoda alueet osaltaan valtakunnalliseen työelämän kehittämisen yhteistyöhön. Verkosto pyrkii voimistamaan ELY-keskusten ja Business Finlandin roolia työelämän kehittämisessä. Myös Varsinais-Suomen maakuntastrategian visiona on yhteisöllinen maakunta, joka tarjoaa jokaiselle hyvinvoinnin mahdollisuuksia. Tähän liittyvät mm. tavoitteet väestöryhmien potentiaalinn tunnistamisesta ja saavutettavasta palveluverkostosta. "Yhdessä tekemisen ja tietoon perustuvien päätösten maakunta" -visiossa tavoitteena on, että asukkailla on perustaidot ja -tiedot vaikuttavaan kansalaisuuteen. Toteutuakseen tämä tarvitsee mm. julkisen sektorin vahvaa vuorovaikutusosaamista ja kykyä tuottaa selkeäkielistä tietoa.

## 2 Yhteiskunnallinen vaikuttavuus

ELY-keskukset toteuttavat osaltaan seuraavia talousarviossa 2024 pääluokkatasolla asetettuja vaikuttavuustavoitteita (suluissa ministeriö, jonka pääluokassa tavoite on asetettu):

## ELY-keskuksia koskevat yhteiskunnallisen vaikuttavuuden tavoitteet (TAE)

<p>Koulutus- ja osaamistason nousee, koulutus vastaa työelämän tarpeisiin (OKM)</p> <p>TKI-toiminta parantaa elinkeinotoiminnan tuottavuutta, kasvua ja kansainvälisyyttä (OKM)</p> <p>Taiteellisen ja muun luovan työn tekemisen edellytykset parantuvat ja tuotannon sekä jakelun muodot monipuolistuvat (OKM)</p> <p>Elinkeinoelämä uudistuu ja kasvaa (TEM)</p> <p style="font-size: small;">Nostetaan T&amp;K-panostus 4 %:iin BKT:stä vuoteen 2030 mennessä</p> <p style="font-size: small;">Edistetään vientiä ja turvataan yritysrahoitus</p> <p>Työllisyysaste nousee (TEM)</p> <p>Ulkomaalaisten työvoiman saatavuus paranee (TEM)</p> <p>Ilmastotavoitteet toteutuvat (TEM)</p>	<p>Elinympäristöt ja uudet ratkaisut tukevat sujuvaa arkea kaikissa elämäntilanteissa (YM)</p> <p>Hillinegatiivinen Suomi on pysäyttänyt luontokadon ja saastumisen (YM)</p> <p>Vihreä siirtymä on kasvun perusta (YM)</p> <p>Digitalisaatio ja datatalous ovat luoneet kestävää kasvua sekä vahvistaneet luottamusyhteiskuntaa (LVM)</p> <p>Tietopohjaiset liikenteen palvelut ovat tehokkaita ja vastaavat asiakkaiden tarpeisiin (LVM)</p> <p>Digitaaliset yhteydet ja liikennejärjestelmä ovat parantaneet Suomen kilpailukykyä sekä kansainvälistä saavutettavuutta (LVM)</p>	<p>Tulevaisuuden liikennejärjestelmä on rakentunut turvallisesti, tietopohjaisesti ja kestävästi (LVM)</p> <p>Monipuolinen yritystoiminta sekä menestyvä maaseutu ja saaristo, monipaikkaisuus ja yhteistyöverkostot vahvistavat yhteiskuntaa (MMM)</p> <p>Luotettavat ja laajakäyttöiset paikka-, kiinteistö- ja huoneistotiedot mahdollistavat uutta liiketoimintaa ja turvaavat omistusta (MMM)</p> <p>Kokonaiskestävä ruokajärjestelmän huoltovarmuus sekä kilpailu- ja häiriönsietokyky paranevat (MMM)</p> <p>Kestävä luonnonvaratalous turvaa huoltovarmuutta, korvaa uusiutumattomien raaka-aineiden ja energian käyttöä sekä edistää hyvinvointia luonnosta ja luonnolle (MMM)</p>
--	--	---

Yhteiskunnallisten vaikuttavuustavoitteiden saavuttamista osaltaan tukevat ELY-keskusten tulossopimuksen tulostavoitteet kootaan AVI ja ELY –strategian painopisteiden mukaisesti neljän ilmiölähtöisen ylätason tavoitteen alle. Nämä ylätason tavoitteet vuosille 2024-2027 ovat seuraavat:

1. Lisäämme elinvoimaa
2. Toteutamme kestävä ja puhdasta siirtymää
3. Turvaamme varautumista ja kokonaisturvallisuutta
4. Turvaamme hyvinvointia ja yhdenvertaisuutta

Tulostavoitekokonaisuudet viedään soveltuvin osin AVI ja ELY –strategian tavoitteiden mukaisten väliotsikoiden alle. Henkilöstöä, digitalisaatiota ja muuta virastojen oman toiminnan kehittämistä koskeva tavoitteisto on pääasiassa koottu omiin kokonaisuuksiinsa lukuihin kolme ja neljä.

ELY-keskukset hyödyntävät aktiivisesti sekä virastokokonaisuuden eri tehtäväalueiden, että ELY-keskusten keskinäisiä yhteistyömahdollisuuksia tässä tulossopimuksessa määriteltyjen tavoitteiden saavuttamiseksi. ELY-keskukset toimivat tiiviissä vuorovaikutuksessa ja yhteistyössä keskenään sekä valtakunnallisten ja alueellisten kumppaniverkostojen kanssa edistäessään alueen elinvoimaa, kestävä kasvua, puhdasta siirtymää sekä varautumista ja kokonaisturvallisuutta. Toiminnot edistävät myös hyvinvointia ja yhdenvertaisuutta.

ELY-keskukset ja KEHA-keskus edistävät yhteistyössä keskenään sekä tulosoehjausta koordinoivan ministeriön kanssa yhteisen digitaalisuuden edistämisen päämäärän ja palvelulupauksen toteuttamista: ”Tuotetut digitaaliset palvelut ovat turvallisia, luotettavia, yhteen toimivia, asiakaslähtöisiä ja prosesseja sujuvoittavia”.

ELY-keskukset ja KEHA-keskus edistävät yhteistyössä keskenään sekä tulosoehjausta koordinoivan ministeriön kanssa tietojohtamisen tavoitteen toteutumista. ”Tietojohtamisen tavoitteena on tiedon järjestelmällinen hyödyntäminen valmistelussa, päätöksenteossa ja toimeenpanossa.”

Työllisyyteen, työelämän laatuun, yritysten kansainvälistymiseen, koulutus- ja osaamistason nostamiseen, ennakkointiin sekä osittain myös maahanmuuttoon ja kotouttamiseen liittyvä tavoitteisto arvioidaan ELY-keskusten osalta uudelleen TE24 –lakiuudistuksen voimaantulon lähestyessä syksyllä 2024 ja työllisyyspalveluiden siirtyessä kuntien muodostamien työllisyysalueiden hoidettavaksi.

### 3 Tulostavoitteet

#### 3.1 Lisäämme elinvoimaa

##### Elinkeinotoiminta on uudistunut, kasvanut ja monipuolistunut

<b>Työllistyminen on nopeutunut ja rakennetyöttömyys pienentynyt (sanallinen)</b>	
2024	<i>Painopiste työnhaun alkuun. Kohdennetaan palveluita maahanmuuttajiin, osatyökykyisiin, osa-aikaisiin, nuoriin ja iäkkäisiin. POMA-mallin tehostaminen ja varmistaminen.</i>
<b>Rakennetyöttömien määrä on laskenut (numeerinen)</b>	
2024	<i>Työttömyyden kesto keskimäärin enintään 48 vkoa ja Virta yli 3kk:n työttömyyden 38 %.</i>
<b>Alueen yritysten kasvua ja työllistämisen edellytyksiä on vahvistettu (sanallinen ja numeerinen)</b>	
2024	<i>Vuonna 2024 vahvistamme yhteistyötä luovien alojen toimijoiden kanssa ja hyödynnämme luovien alojen tiekarttaa asiakasohjauksessa. Kehittämisyhteistyöllä (EAKR) ja maaseuturahoituksella tuetaan ja aktivoidaan pienten yritysten (ml. Mittelstand) kasvua ja työllistämisen edellytyksiä. Hyödynnetään yhteishankintakoulutuksen mahdollisuuksia yritysten henkilöstön hankinnassa ja osaamisen kehittämisessä.</i>  <i>V-S ELY-keskuksen haussa olevalla Purje -hankkeella (ESR+) vahvistetaan PK-yritysten rekrytointiosaamista erityisesti maahanmuuttajataustaisen ja ulkomaisen rekrytoinnin osalta.</i>  <i>Edeltäneen rahoituskauden ja CAP-kauden maaseutuyritysrahoitusta (investointituki, käynnistystuki ja kehittämistuki) saaneet hankkeet toteutuvat mahdollisimman täysimääräisesti ottaen huomioon haastavan taloussuhdanteen. Rahoitusta saavissa hankkeissa (yhteensä) syntyvä liikevaihdon lisäys on 14 % euromäärien riippuessa avoimena olevasta ELY-keskuksen rahoituskiintiöstä vuodelle 2024.</i>
2025	<i>Vuoden 2025 keskeisenä tavoitteena on toimivan ja joustavan yhteistyön varmistaminen työllisyysalueiden kanssa liittyen yritysten kasvun ja työllistämisedellytysten tukemiseen.</i>  <i>Kehittämisyhteistyöllä (EAKR) ja maaseuturahoituksella tuetaan ja aktivoidaan pienten yritysten (ml. Mittelstand) kasvua ja työllistämisen edellytyksiä kehittämisen ja investointien tukemisella. Luovien alojen työllisyys- ja kasvupotentiaalia tuetaan jakamalla tietoa rahoitusmahdollisuuksista yhteistyössä verkostojen kanssa.</i>

	<p>V-S ELY-keskuksen haussa olevalla Purje -hankkeella (ESR+) vahvistetaan PK-yritysten rekrytointiosaamista erityisesti maahanmuuttajataustaisen ja ulkomaisen rekrytoinnin osalta.</p> <p>Edeltäneen rahoituskauden ja CAP-kauden maaseutuyritysrahoitusta (investointituki, käynnistystuki ja kehittämistuki) saaneet hankkeet toteutuvat mahdollisimman täysimääräisesti ottaen huomioon haastavan taloussuhdanteen. Rahoitusta saavissa hankkeissa (yhteensä) syntyvä liikevaihdon lisäys on 14 % euromäärien riippuessa hallitusohjelman CAP-leikkauksen toteutuksesta.</p>
2026	<p>Hyödynnämme tehokkaasti EAKR:n kehittämisavustusta ja maaseutuohjelman (CAP 2023-2027) rahoitusmahdollisuuksia yritysten kasvun tukemiseen. Luovien alojen työllisyys- ja kasvupotentiaalia tuetaan jakamalla tietoa rahoitusmahdollisuuksista yhteistyössä verkostojen kanssa. Edistetään hallitusohjelman tavoitetta kasvuhakuisten keskisuurten yrittäjävetoisten yritysten (ns. Mittelstand) määrän kaksinkertaistamisesta vuoteen 2030 mennessä. Tuetaan ja aktivoidaan pienten yritysten kasvua ja siirtymää pienistä keskisuuriin.</p> <p>CAP-kauden maaseutuyritysrahoitusta (investointituki, käynnistystuki ja kehittämistuki) saaneet hankkeet toteutuvat mahdollisimman täysimääräisesti ottaen huomioon haastavan taloussuhdanteen. Rahoitusta saavissa hankkeissa (yhteensä) syntyvä liikevaihdon lisäys on 14 % euromäärien riippuessa hallitusohjelman CAP-leikkauksen toteutuksesta.</p>
2027	<p>Elinkeinoelämä uudistuu ja kasvaa. Luovien alojen työllisyys- ja kasvupotentiaali vahvistuu. Lisäksi edistetään osaltaan hallitusohjelman tavoitetta kasvuhakuisten keskisuurten yrittäjävetoisten yritysten (ns. Mittelstand) määrän kaksinkertaistamisesta vuoteen 2030 mennessä. Tuetaan ja aktivoidaan pienten yritysten kasvua ja siirtymää pienistä keskisuuriin.</p> <p>ELY-keskusten yritysrahoitusta saaneiden yritysten liikevaihto kasvaa (liikevaihtokerroin).</p> <p>Yrityksen kehittämisavustuksella rahoitamme maakunnan yhteistyöryhmän vahvistamien linjausten mukaisia PK-yritysten kehittämishankkeita. Erityisinä kohderyhminä ovat startup-yritysten ja kansainvälistymistä suunnittelevien PK-yritysten kansainvälisille markkinoille tähtäävät kehittämis- ja selvittämisshankkeet. Voimme suunnata rahoitusta myös pidempään toimineiden yritysten vastaaviin hankkeisiin sekä yritysten investointihankkeisiin, mikäli määrärahat sen sallivat. Aktivointi-, neuvonta- ja ohjaustyötä tehdään osana Team Finland-verkostoa.</p> <p>CAP-kauden maaseutuyritysrahoitusta (investointituki, käynnistystuki ja kehittämistuki) saaneet hankkeet toteutuvat mahdollisimman täysimääräisesti ottaen huomioon haastavan taloussuhdanteen. Rahoitusta saavissa hankkeissa (yhteensä) syntyvä liikevaihdon lisäys on 14 % euromäärien riippuessa hallitusohjelman CAP-leikkauksen toteutuksesta</p>
<p><b>Alueiden elinkeinorakenne on monipuolistunut (maaseudut, saaristot, kaupungit) (sanallinen ja numeerinen)</b></p>	
2024	<p>Rahoitamme innovatiivisia kehittämisshankkeita työkaluina yrityksen kehittämisavustus (EAKR) sekä maaseuturahaston instrumentit yksittäisille yrityksille sekä yritysryhmien kehittämisshankkeet ja maakunnalliset elinkeinon kehittämisshankkeet. Jatkamme yhteistyötä maakunnan liiton kanssa esim. uusimpien liiketoimintaekosysteemien edistämisessä.</p> <p>Yrityksen kehittämisavustuksella (EAKR) tuetaan uusien, nousevien toimialojen yritysten hankkeita.</p> <p>VAR ELY-keskuksen kalatalouspalvelut-yksikön toimialueella elinkeinotalous monipuolistuu eri toimintojen osalta. Kotimaisen kalan käyttö lisääntyy hallitusohjelman mukaisesti ja elinkeinotoimijat vastaavat tähän.</p>



	<p><i>Maaseudun yritysrahoitusta kohdennetaan alueellisen CAP-suunnitelman mukaisesti painopisteinä alkutuotanto, ruokaketjun ja elintarvikejalostuksen kehittäminen, maaseutu- ja saaristomatkailu ja maaseudun monipuolinen yrittäjäyys. Ruokaketjun ja matkailun kehittämisessä hyödynnetään alueen erityisiä vahvuuksia, johtavaa asemaamme ruokamaakuntana ja saariston vetovoimaa. Yritysten uudistumista tuetaan investointi- ja kehittämisavustuksilla sekä kehittämishankkeita tukemalla. CAP-suunnitelman seuranta perustuu loppuun maksettujen hankkeiden lukumääriin.</i></p> <p><i>CAP-suunnitelman tavoite: yritystuella toteutetut investoinnit 34 kpl, maatalouden investoinnit 136 kpl, joista ympäristö- ja ilmastotoimet sekä uusiutuva energia 85 kpl. Nuoren viljelijän aloitustukea saaneet tilat 23 kpl.</i></p>
2025	<p><i>Rahoitamme innovatiivisia kehittämishankkeita työkaluina yrityksen kehittämisavustus (EAKR) sekä maaseuturahaston instrumentit yksittäisille yrityksille sekä yritysryhmien kehittämishankkeet ja maakunnalliset elinkeinojen kehittämishankkeet. Jatkamme yhteistyötä maakunnan liiton kanssa esim. uusimpien liiketoimintaekosysteemien edistämässä. Yrityksen kehittämisavustuksella (EAKR) tuetaan uusien, nousevien toimialojen yritysten hankkeita.</i></p> <p><i>VAR ELY-keskuksen kalatalouspalvelut-yksikön toimialueella elinkeinotalous monipuolistuu eri toimintojen osalta. Kotimaisen kalan käyttö lisääntyy hallitusohjelman mukaisesti ja elinkeinotoimijat vastaavat tähän.</i></p> <p><i>CAP-suunnitelman tavoite, jossa ei ole huomioitu hallitusohjelmassa vuosille 2025–2027 suunnitellun rahoitusleikkauksen vaikutuksia: yritystuella toteutetut investoinnit 39 kpl, maatalouden investoinnit 218 kpl, joista ympäristö- ja ilmastotoimet sekä uusiutuva energia 130 kpl. Nuoren viljelijän aloitustukea saaneet tilat 36 kpl.</i></p>
2026	<p><i>Rahoitamme innovatiivisia kehittämishankkeita työkaluina yrityksen kehittämisavustus (EAKR) sekä maaseuturahaston instrumentit yksittäisille yrityksille sekä yritysryhmien kehittämishankkeet ja maakunnalliset elinkeinojen kehittämishankkeet. Jatkamme yhteistyötä maakunnan liiton kanssa esim. uusimpien liiketoimintaekosysteemien edistämässä. Yrityksen kehittämisavustuksella (EAKR) tuetaan uusien, nousevien toimialojen yritysten hankkeita.</i></p> <p><i>VAR ELY-keskuksen kalatalouspalvelut-yksikön toimialueella elinkeinotalous monipuolistuu eri toimintojen osalta. Kotimaisen kalan käyttö lisääntyy hallitusohjelman mukaisesti ja elinkeinotoimijat vastaavat tähän.</i></p> <p><i>CAP-suunnitelman tavoite, jossa ei ole huomioitu hallitusohjelmassa vuosille 2025–2027 suunnitellun rahoitusleikkauksen vaikutuksia: yritystuella toteutetut investoinnit 43 kpl, maatalouden investoinnit 243 kpl, joista ympäristö- ja ilmastotoimet sekä uusiutuva energia 136 kpl. Nuoren viljelijän aloitustukea saaneet tilat 36 kpl.</i></p>
2027	<p><i>Rahoitamme innovatiivisia kehittämishankkeita työkaluina yrityksen kehittämisavustus (EAKR) sekä maaseuturahaston instrumentit yksittäisille yrityksille sekä yritysryhmien kehittämishankkeet ja maakunnalliset elinkeinojen kehittämishankkeet. Jatkamme yhteistyötä maakunnan liiton kanssa esim. uusimpien liiketoimintaekosysteemien edistämässä. Yrityksen kehittämisavustuksella (EAKR) tuetaan uusien, nousevien toimialojen yritysten hankkeita.</i></p>

	<p>VAR ELY-keskuksen kalatalouspalvelut-yksikön toimialueella elinkeinotalous monipuolistuu eri toimintojen osalta. Kotimaisen kalan käyttö lisääntyy hallitusohjelman mukaisesti ja elinkeinotoimijat vastaavat tähän</p> <p>CAP-suunnitelman viimeisenä toteutusvuonna pääpaino on rahoitettujen hankkeiden valmistumisessa ja maksatustehtävissä. Tavoite, jossa ei ole huomioitu hallitusohjelmassa vuosille 2025–2027 suunnitellun rahoitusleikkauksen vaikutuksia: yritystuella toteutetut investoinnit 44 kpl, maatalouden investoinnit 251 kpl, joista ympäristö- ja ilmastotoimet sekä uusiutuva energia 143 kpl. Nuoren viljelijän aloitustukea saaneet tilat 36 kpl.</p>
<p><b>TF-kansainvälistymispalveluihin (ml. kansainväliset rekrytointipalvelut) aktivoitujen ja osuviin kansainvälistymispalveluihin ohjattujen yritysten määrä kasvaa) (numeerinen)</b></p>	
2024	Liidit muille TF-toimijoille 45 ja kv. neuvontatapahtumat KasvuCRM:ssä 100
2025	Liidit muille TF-toimijoille 45 ja kv. neuvontatapahtumat KasvuCRM:ssä 100
2026	Liidit muille TF-toimijoille 45 ja kv. neuvontatapahtumat KasvuCRM:ssä 100
2027	Liidit muille TF-toimijoille 45 ja kv. neuvontatapahtumat KasvuCRM:ssä 100
<p><b>Maahanmuutolla ja kansainvälistä osaamista hyödyntämällä edistetään yritysten kasvua ja kansainvälistymistä (sanallinen)</b></p>	
2024	<p>Yritysten ja työnantajien rekrytointitarpeet tunnistetaan tiiviissä yhteistyössä TE-toimiston, työllisyyden kuntakokeilujen, kuntien ja niiden kehittämiskeskusten, oppilaitosten, eri edunvalvontajärjestöjen sekä yritysten kanssa. Tuetaan em. toimijoita kansainvälistymisessä mm. markkinoimalla eri rahoitusmahdollisuuksia ELY-keskuksen oman tuotannon ESR-hankkeen (Purje) avulla. Hankkeella tuetaan Varsinais-Suomen viidessä seutukunnassa ulkomaisen työvoiman rekrytointia, asettautumista ja työpaikoilla tapahtuvaa monimuotoista perehdytystä ja monikulttuurisen osaamisen kehittämistä tarpeiden mukaisesti.</p> <p>Purje-hankkeen tuella kunnat voivat edistää myös maassa jo olevan ulkomaalaisen työvoiman (ml. ukrainalaispakolaiset) nopeaa työllistymistä ja heidän pitovoimaansa kunnissa. Hankkeella tuetaan kuntia ja muita toimijoita TE2024- ja KOTO2024 –uudistusten valmistelussa ja toimeenpanossa.</p>
<p><b>Verkosto- ja kumppanuusyhteistyö on alueellisesti ja valtakunnallisesti vaikuttavaa (sanallinen)</b></p>	
2024	<p>Yhdessä alueellisten sidosryhmien (ml. kunnat) ja muiden Team Finland -ydyntoimijoiden kanssa aktivoimme ja tunnistamme kasvua ja kansainvälistymistä tavoittelevia yrityksiä. Toimimme lähellä asiakkaita ja olemme helposti lähestyttävissä. Tunnistetuille yrityksille tarjoamme neuvontapalveluita. Ohjaamme nämä yritykset relevanttien rahoitusten, neuvontojen, palveluiden ja verkostojen piiriin osana Team Finland-verkoston valtakunnallisesti sovittujen yhteistyömallien mukaisesti.</p> <p>Osallistumme aktiivisesti kumppanuusyhteistyöhön useissa verkostoissa kuten ennakointiakatemia, Tislaamo-hanke, MYR:n jaostoissa aktiivinen toiminta pj neljässä jaostossa (elinkeino, koulutus, ilmastovastuu ja maaseutu), työvoimabarometriverkosto, alueelliset kehitysnäkymät JOTPA, valtakunnallinen ilmastoverkosto, ELY-keskuksen yhteistyöfoorumi, valtakunnallinen työelämän kehittämisen verkosto ja kiertotalouden asiantuntijaverkosto.</p> <p>ELY-keskus asettaa uuden maahanmuuttoasiain toimikunnan vuosiksi 2025-2027.</p> <p>Maaseututoimialan yhteistyön tarve on korostunut CAP-kauden käynnistyessä täysimääräisesti vuonna 2024. Tehostettua yhteistyötä Leader-toimintaryhmien kanssa jatketaan erityisesti uusien monimuotoisten tukimahdollisuuksien täysimääräiseksi hyödyntämiseksi maakunnassa. CAP-viestinnän siirryttyä ELY-keskuksen tehtäväksi yhteistyö kuntien YT-alueiden, Leader-ryhmien sekä tuottaja- ja neuvontaorganisaatioiden kanssa on tiivistä.</p>

2025	<p><i>Yhdessä alueellisten sidosryhmien (ml. kunnat) ja muiden Team Finland -ydintoimijoiden kanssa aktivoimme ja tunnistamme kasvua ja kansainvälistymistä tavoittelevia yrityksiä. Toimimme lähellä asiakkaita ja olemme helposti lähestyttävissä. Tunnistetuille yrityksille tarjoamme neuvontapalveluita. Ohjaamme nämä yritykset relevanttien rahoitusten, neuvontojen, palveluiden ja verkostojen piiriin osana Team Finland-verkoston valtakunnallisesti sovittujen yhteistyömallien mukaisesti.</i></p> <p><i>Osallistumme aktiivisesti kumppanuusyhteistyöhön useissa verkostoissa kuten ennakointiakatemia, Tislaamo-hanke, MYR:n jaostoissa aktiivinen toiminta pj neljässä jaostossa (elinkeino, koulutus, ilmastovastuu ja maaseutu), työvoimabarometriverkosto, alueelliset kehitysnäkymät JOTPA, valtakunnallinen ilmastoverkosto, ELY-keskuksen yhteistyöfoorumi, valtakunnallinen työelämän kehittämisen verkosto ja kiertotalouden asiantuntijaverkosto.</i></p> <p><i>Maaseututoimialan viestintäyhteistyö jatkuu vakiintuneena eri sidosryhmien kanssa. Siirtyminen elinvoimakeskuksiin muuttaa toimialuetta ja sidosryhmätyössä varaudutaan mm. yhtenäisen toimintakulttuurin luomiseen mm. alueilta yhdistyvän Leader-toimintaryhmäjoukon ja muiden sidosryhmien kanssa.</i></p>
2026	<p><i>Yhdessä alueellisten sidosryhmien (ml. kunnat) ja muiden Team Finland -ydintoimijoiden kanssa aktivoimme ja tunnistamme kasvua ja kansainvälistymistä tavoittelevia yrityksiä. Toimimme lähellä asiakkaita ja olemme helposti lähestyttävissä. Tunnistetuille yrityksille tarjoamme neuvontapalveluita. Ohjaamme nämä yritykset relevanttien rahoitusten, neuvontojen, palveluiden ja verkostojen piiriin osana Team Finland-verkoston valtakunnallisesti sovittujen yhteistyömallien mukaisesti.</i></p> <p><i>Osallistumme aktiivisesti kumppanuusyhteistyöhön useissa verkostoissa kuten ennakointiakatemia, Tislaamo-hanke, MYR:n jaostoissa aktiivinen toiminta pj neljässä jaostossa (elinkeino, koulutus, ilmastovastuu ja maaseutu), työvoimabarometriverkosto, alueelliset kehitysnäkymät JOTPA, valtakunnallinen ilmastoverkosto, ELY-keskuksen yhteistyöfoorumi, valtakunnallinen työelämän kehittämisen verkosto ja kiertotalouden asiantuntijaverkosto.</i></p> <p><i>Tunnistetaan yhdistyneen elinvoimakeskuksen toimialueen sidosryhmät ja luodaan sidosryhmäyhteistyön toimintatavat.</i></p>
2027	<p><i>Yhdessä alueellisten sidosryhmien (ml. kunnat) ja muiden Team Finland -ydintoimijoiden kanssa aktivoimme ja tunnistamme kasvua ja kansainvälistymistä tavoittelevia yrityksiä. Toimimme lähellä asiakkaita ja olemme helposti lähestyttävissä. Tunnistetuille yrityksille tarjoamme neuvontapalveluita. Ohjaamme nämä yritykset relevanttien rahoitusten, neuvontojen, palveluiden ja verkostojen piiriin osana Team Finland-verkoston valtakunnallisesti sovittujen yhteistyömallien mukaisesti.</i></p> <p><i>Osallistumme aktiivisesti kumppanuusyhteistyöhön useissa verkostoissa kuten ennakointiakatemia, Tislaamo-hanke, MYR:n jaostoissa aktiivinen toiminta pj neljässä jaostossa (elinkeino, koulutus, ilmastovastuu ja maaseutu), työvoimabarometriverkosto, alueelliset kehitysnäkymät JOTPA, valtakunnallinen ilmastoverkosto, ELY-keskuksen yhteistyöfoorumi, valtakunnallinen työelämän kehittämisen verkosto ja kiertotalouden asiantuntijaverkosto.</i></p> <p><i>Tunnistetaan yhdistyneen elinvoimakeskuksen toimialueen sidosryhmät ja luodaan sidosryhmäyhteistyön toimintatavat.</i></p>

**Tutkimus-, kehitys- ja innovaatiopanostusten määrä on kasvanut kaikilla alueilla**

<b>TKI-toimintaan liittyvä yritysten, korkeakoulujen ja muiden innovaatiotoimijoiden välinen yhteistyö on vahvistunut (sanallinen)</b>	
2024	<p>Osallistutaan innovaatiotoiminnan ekosysteemisopimuksen mukaiseen toimintaan Turun seudun ja valtion välillä.</p> <p>TF –verkosto ja yhteistyö alueen muiden toimijoiden kanssa on keskeisesti tuottamassa ja tukemassa alueen TKI –toimintaa erilaisten informaatio- ja verkostotapahtumien kautta. TKI - verkostoyhteistyötä vahvistetaan Y-vastuualueen asiantuntemuksella.</p> <p>Tuetaan kalatalouden alkutuotannon (kaupallinen kalastus, vesiviljely) uudistumista, innovaatioita ja ympäristönäkökohtien huomioimista painottaen. Osallistutaan EMKVR:n Suomen ohjelmaan liittyvien uusien rahoitusinstrumenttien suunnitteluun ja toteutukseen sekä lisätään tiedonvaihtoa ja yhteistyötä eri sidosryhmien kanssa.</p> <p>CAP-suunnitelman yleishyödyllisissä kehittämishankkeissa, ml yritysryhmähankkeet ja EIP, suositetaan toimintamalleja, jotka jalkauttavat innovaatioita ja parhaita käytäntöjä maaseudun yrityksiin osana hankkeen toimintaa. Maaseutuyritysten kehittämishankkeiden tukeminen on keskeinen osa CAP-suunnitelman yritystukia sekä ELY-keskuksen että Leader-toimintatavan kautta.</p>
2025	<p>Osallistutaan innovaatiotoiminnan ekosysteemisopimuksen mukaiseen toimintaan Turun seudun ja valtion välillä.</p> <p>TF –verkosto ja yhteistyö alueen muiden toimijoiden kanssa on keskeisesti tuottamassa ja tukemassa alueen TKI –toimintaa erilaisten informaatio- ja verkostotapahtumien kautta. TKI - verkostoyhteistyötä vahvistetaan Y-vastuualueen asiantuntemuksella.</p> <p>Tuetaan kalatalouden alkutuotannon (kaupallinen kalastus, vesiviljely) uudistumista, innovaatioita ja ympäristönäkökohtien huomioimista painottaen. Osallistutaan EMKVR:n Suomen ohjelmaan liittyvien uusien rahoitusinstrumenttien suunnitteluun ja toteutukseen sekä lisätään tiedonvaihtoa ja yhteistyötä eri sidosryhmien kanssa.</p> <p>CAP-suunnitelman yleishyödyllisissä kehittämishankkeissa, ml yritysryhmähankkeet ja EIP, suositetaan toimintamalleja, jotka jalkauttavat innovaatioita ja parhaita käytäntöjä maaseudun yrityksiin osana hankkeen toimintaa. Maaseutuyritysten kehittämishankkeiden tukeminen on keskeinen osa CAP-suunnitelman yritystukia sekä ELY-keskuksen että Leader-toimintatavan kautta.</p>
2026	<p>Osallistutaan innovaatiotoiminnan ekosysteemisopimuksen mukaiseen toimintaan Turun seudun ja valtion välillä.</p> <p>TF –verkosto ja yhteistyö alueen muiden toimijoiden kanssa on keskeisesti tuottamassa ja tukemassa alueen TKI –toimintaa erilaisten informaatio- ja verkostotapahtumien kautta. TKI - verkostoyhteistyötä vahvistetaan Y-vastuualueen asiantuntemuksella.</p> <p>Tuetaan kalatalouden alkutuotannon (kaupallinen kalastus, vesiviljely) uudistumista, innovaatioita ja ympäristönäkökohtien huomioimista painottaen. Osallistutaan EMKVR:n Suomen ohjelmaan liittyvien uusien rahoitusinstrumenttien suunnitteluun ja toteutukseen sekä lisätään tiedonvaihtoa ja yhteistyötä eri sidosryhmien kanssa.</p> <p>CAP-suunnitelman yleishyödyllisissä kehittämishankkeissa, ml yritysryhmähankkeet ja EIP, suositetaan toimintamalleja, jotka jalkauttavat</p>

	<i>innovaatioita ja parhaita käytäntöjä maaseudun yrityksiin osana hankkeen toimintaa. Maaseutuyritysten kehittämishankkeiden tukeminen on keskeinen osa CAP-suunnitelman yritystukia sekä ELY-keskuksen että Leader-toimintatavan kautta.</i>
2027	<p><i>Osallistutaan innovaatiotoiminnan ekosysteemisopimuksen mukaiseen toimintaan Turun seudun ja valtion välillä.</i></p> <p><i>TF –verkosto ja yhteistyö alueen muiden toimijoiden kanssa on keskeisesti tuottamassa ja tukemassa alueen TKI –toimintaa erilaisten informaatio- ja verkostotapahtumien kautta. TKI - verkostoyhteistyötä vahvistetaan Y-vastuualueen asiantuntemuksella.</i></p> <p><i>Tuetaan kalatalouden alkutuotannon (kaupallinen kalastus, vesiviljely) uudistumista, innovaatioita ja ympäristönäkökohtien huomioimista painottaen. Osallistutaan EMKVR:n Suomen ohjelmaan liittyvien uusien rahoitusinstrumenttien suunnitteluun ja toteutukseen sekä lisätään tiedonvaihtoa ja yhteistyötä eri sidosryhmien kanssa.</i></p> <p><i>CAP-suunnitelman yleishyödyllisissä kehittämishankkeissa, ml yritysryhmähankkeet ja EIP, suositaan toimintamalleja, jotka jalkauttavat innovaatioita ja parhaita käytäntöjä maaseudun yrityksiin osana hankkeen toimintaa. Maaseutuyritysten kehittämishankkeiden tukeminen on keskeinen osa CAP-suunnitelman yritystukia sekä ELY-keskuksen että Leader-toimintatavan kautta.</i></p>
<b><i>T&amp;K-toimia sisältävien hankkeiden osuus (%) rahoitusta saaneista yritysten kehittämishankkeista on kasvanut (numeerinen)</i></b>	
2024	<i>Tavoitetaso tarkentuu myöhemmin</i>
2025	<i>Tavoitetaso tarkentuu myöhemmin</i>
2026	<i>Tavoitetaso tarkentuu myöhemmin</i>
2027	<i>Tavoitetaso tarkentuu myöhemmin</i>
<b><i>T&amp;K-toimiin aktivoitujen ja ohjattujen yritysten määrä on kasvanut (numeerinen)</i></b>	
2024	<i>75 (TE 2024 huomioiden)</i>
2025	<i>60</i>
2026	<i>65</i>
2027	<i>70</i>

### **Koko väestön koulutus- ja osaamistaso paranee ja vastaa työelämän tarpeisiin**

<b><i>Koulutustarjonta vastaa paremmin elinkeinoelämän ja jatkuvan oppimisen tarpeisiin (sanallinen)</i></b>	
2024	<p><i>ELY-keskus tiiviisti mukana Varsinais-Suomen yrittäjät ry:n hankkeessa ”Osaamisen ensiapua yrittäjille – kumppanuusmallin rakentaminen” toteuttaminen on edennyt loppusuoralle. Hankkeen tavoitteena on ollut saada näkemys siitä, kuinka Varsinais-Suomen koulutusorganisaatiot, julkishallinnon toimijat ja muut asiantuntijatahot voivat ketterästi ja tehokkaasti vastata yrittäjien ja yritysten osaamiseen liittyviin akuutteihin palvelutarpeisiin. Kumppanuusmallista on tuotettu hankkeessa yhteistyöverkoston toimintaa kuvaava ja ohjaava mallinnus, mikä periaatteessa mahdollistaa mallin kopioimisen ja hyödyntämisen tulevassa osaamisosysteemin rakentamiseen tähtäävässä toiminnassa niin alueellisella tasolla. Hankkeessa on laadittu yrityksille ja yrittäjille suunnattu palvelupolku yritysten osaamishaasteiden ripeää ratkaisemista varten.</i></p> <p><i>Vuonna 2024 on tarjolla laaja työelämän tarpeisiin vastaava koulutustarjonta eri seutukunnille eri toimialojen valtionosuusrahoitteista työvoimakoulutusta, joissa tavoitteena on tutkinto tai sen osia. Tätä tarjontaa täydennetään ELY-keskuksen hankkimilla yhteishankintakoulutuksilla, yrittäjyyskoulutuksilla ja muulla</i></p>

	ammattillisella työvoimakoulutuksella. ELY-keskuksen hankintojen laajuutta ja määrää rajoittaa ensi vuodelle ennakoitun hankintamäärärahan vähäisyys.
--	---

### Palveluiden saavutettavuutta ja saatavuutta on monialaisesti ja kattavasti parannettu

<b>Väylänpidon toimenpiteet on kohdistettu asiakastarpeiden ja vaikuttavuuden perusteella. Alemman tieverkon käytettävyys turvataan ja kuntoa on parannettu yksittäisillä kriittisimmillä osuuksilla (sanallinen)</b>	
2024	Tavoitetaso tarkentuu myöhemmin
2025	Tavoitetaso tarkentuu myöhemmin
2026	Tavoitetaso tarkentuu myöhemmin
2027	Tavoitetaso tarkentuu myöhemmin
<b>Tienkäyttäjien tyytyväisyys maanteiden kuntoon kesäkaudella on kasvanut (numeerinen)</b>	
2024	Tavoitetaso 2,8
2025	Tavoitetaso 2,8
2026	Tavoitetaso 2,7
2027	Tavoitetaso 2,7
<b>Tienkäyttäjien tyytyväisyys maanteiden kuntoon talvikaudella on kasvanut (numeerinen)</b>	
2024	Tavoitetaso 2,8
2025	Tavoitetaso 2,9
2026	Tavoitetaso 2,9
2027	Tavoitetaso 2,8
<b>ELY-keskukset ovat edistäneet parempien tietoliikenneyhteyksien saatavuutta (numeerinen)</b>	
2024	Maaseuturahaston laajakaistainvestoinnit 1 kpl
2025	Maaseuturahaston laajakaistainvestoinnit 4 kpl
2026	Maaseuturahaston laajakaistainvestoinnit 3 kpl
2027	Maaseuturahaston laajakaistainvestoinnit 3 kpl

### Aluehallinnon palvelut toimivat hyvin ja tukevat kuntiin siirtyneitä työllisyyspalveluita (TE2024)

<b>Alueelliset yhteistyö- ja seurantakeskustelut tukevat työllisyysalueiden toimintaa sujuvassa yhteistyössä (sanallinen)</b>	
2024	ELY-keskukset yhteistyössä KEHA-keskuksen kanssa ovat luoneet keskinäiset yhteistyön toimintamallit keskusteluista sopimiselle ja keskusteluihin liittyvän tiedon tuottamiselle
2025	Toimintamallin toimivuutta on testattu vuoden 2025 aluekeskustelujen järjestämisessä. Tämän pohjalta havaitut jatkokehittämistarpeet on otettu tarkasteluun mallin jatkokehitystyössä.
<b>POMA-mallin toimeenpano tehostuu (numeerinen)</b>	
2024	Alkuhaastattelun toteutuminen viiden arkipäivän kuluessa työnhaun alkamisesta.

### Ruuantuotannon kilpailukyky, terveellisyys ja turvallisuus paranevat

<b>Maatilat hyödyntävät CAP-työkaluja toimintansa uudistamiseksi (numeerinen)</b>	
2024	Tavoite 4 % maatiloista hyödyntää rakennetukijärjestelmää
2025	Tavoite 4 % maatiloista hyödyntää rakennetukijärjestelmää
2026	Tavoite 4 % maatiloista hyödyntää rakennetukijärjestelmää
2027	Tavoite 4 % maatiloista hyödyntää rakennetukijärjestelmää

### 3.2 Toteutamme kestäväää ja puhdasta siirtymää

**Ympäristölliset menettelyt ovat asiakkaille sujuvia ja puhdas siirtymä tukee talouden rakennemuutosta, hiilineutraalin hyvinvointiyhteiskunnan rakentamista sekä luonnonvarojen kestäväää käyttöä.**

<b>Yritystoiminnan tukeminen puhtaaseen siirtymään: puhtaan siirtymän investointien määrä on kasvanut (sanallinen + arviointimittarit)</b>	
2024	Tavoitetaso tarkentuu myöhemmin
2025	Tavoitetaso tarkentuu myöhemmin
2026	Tavoitetaso tarkentuu myöhemmin
2027	Tavoitetaso tarkentuu myöhemmin
<b>Puhtaan siirtymän hankkeita on edistetty ennakkollisuuden ja viranomaisyhteistyön kautta (sanallinen + arviointimittarit)</b>	
2024	Yhteistyöpalavereja jatketaan ELY:n E-, L- ja Y-vastuualueiden sekä Satakunnan maakuntaliiton ja V-S maakuntaliiton kesken vähintään kahdesti vuodessa. ELY:n sisällä E-, L- ja Y-vastuualueiden kesken järjestettiin työpaja syksyllä 2023, jonka koordinaatioryhmä jatkaa edelleen ELY:n sisäisen yhteistyön edistämiseksi vuonna 2024. Y-vastuualueella vuonna 2023 perustettu Vihreän siirtymän tiimi jatkaa ja kokoontuu säännöllisesti. Vihreän siirtymän hankkeille on syksyllä 2023 perustettu alueellinen ulkoinen nettisivu, jota tullaan päivittämään säännöllisesti 2024. Osallistutaan Etelä-Suomen aluehallintoviraston kanssa pidettäviin yhteistyöpalavereihin, joissa käydään hankkeita ennakointitarkoituksessa läpi. Pehdytään uusiin teknologioihin, osallistutaan aktiivisesti valtakunnallisiin keskusteluihin ja koulutuksiin. Y-vastuualueella vuonna 2023 laaditun toimintamallin käyttöönotto.
2025	Tavoitetaso tarkentuu myöhemmin
2026	Tavoitetaso tarkentuu myöhemmin
2027	Tavoitetaso tarkentuu myöhemmin

**Hiilinegatiivisuutta ja luontokadon pysäyttämistä kohti on edetty tavoitteiden mukaisesti**

<b>Ilmastotyön vaikuttavuus alueella kasvaa (sanallinen)</b>	
2024	Ilmastotyö alueella on muuttunut ohjelmalliseksi: ilmasto-ohjelman ja energiatehokkuussopimuksen (KETS) tehneitä kuntia/organisaatioita on tullut lisää ja ilmastopäästöt ovat laskeneet maakuntien kunnianhimoisten tavoitetasojen mukaisesti.
2025	Ilmastotyö alueella on muuttunut ohjelmalliseksi: ilmasto-ohjelman ja energiatehokkuussopimuksen (KETS) tehneitä kuntia/organisaatioita on tullut lisää ja ilmastopäästöt ovat laskeneet maakuntien kunnianhimoisten tavoitetasojen mukaisesti.
2026	Ilmastotyö alueella on muuttunut ohjelmalliseksi: ilmasto-ohjelman ja energiatehokkuussopimuksen (KETS) tehneitä kuntia/organisaatioita on tullut lisää ja ilmastopäästöt ovat laskeneet maakuntien kunnianhimoisten tavoitetasojen mukaisesti.
2027	Ilmastotyö alueella on muuttunut ohjelmalliseksi: ilmasto-ohjelman ja energiatehokkuussopimuksen (KETS) tehneitä kuntia/organisaatioita on tullut lisää ja ilmastopäästöt ovat laskeneet maakuntien kunnianhimoisten tavoitetasojen mukaisesti.
<b>ELY-keskukset vauhdittavat kiertotaloutta alueella (sanallinen)</b>	
2024	Materiaalien etusijajärjestyksen ja valtakunnallisen kierrätysastetavoitteen toteutumista (55% yhdyskuntajätteestä kierrätetään 2030) on edistetty alueellisen jäteneuvonnan ja viestinnän foorumin ja V-S kiertotaloustoimijoiden verkoston yhteistyön kautta sekä VAR ja SAT ELYjen yhteisen ilmasto- ja kiertotaloustiimin työn kautta.

	<i>Painopiste: "Saaristomerestä ravinnekierron pilottialue" -toimenpiteet on käynnistetty. Valtakunnallinen biokaasulaitoksille suunnattu keskitetty ravinnekiertokorvauksen hallinnointi nostaa maatalouden ravinnekiertokysymysten osaamista Varsinais-Suomen ELY-keskuksessa.</i>
2025	<i>Materiaalien etusijajärjestyksen ja valtakunnallisen kierrätysastetavoitteen toteutumista (55% yhdyskuntajätteestä kierrätetään 2030) on edistetty alueellisen jäteneuvonnan ja viestinnän foorumin ja V-S kiertotaloustoimijoiden verkoston yhteistyön kautta sekä VAR ja SAT ELYjen yhteisen ilmasto- ja kiertotaloustiimin työn kautta.</i>
2026	<i>Materiaalien etusijajärjestyksen ja valtakunnallisen kierrätysastetavoitteen toteutumista (55% yhdyskuntajätteestä kierrätetään 2030) on edistetty alueellisen jäteneuvonnan ja viestinnän foorumin ja V-S kiertotaloustoimijoiden verkoston yhteistyön kautta sekä VAR ja SAT ELYjen yhteisen ilmasto- ja kiertotaloustiimin työn kautta.</i>
2027	<i>Materiaalien etusijajärjestyksen ja valtakunnallisen kierrätysastetavoitteen toteutumista (55% yhdyskuntajätteestä kierrätetään 2030) on edistetty alueellisen jäteneuvonnan ja viestinnän foorumin ja V-S kiertotaloustoimijoiden verkoston yhteistyön kautta sekä VAR ja SAT ELYjen yhteisen ilmasto- ja kiertotaloustiimin työn kautta.</i>
<b>Luonnon monimuotoisuutta vaalitaan ja vahvistetaan (numeerinen ja sanallinen)</b>	
2024	<p><i>Vahvistetaan olemassa olevaa luonnonsuojelualueverkostoa METSO-ohjelmaa ja Helmi-ohjelman soidensuojelua edistämällä sekä jatketaan vanhojen suojeluohjelmien ja Naturen toteutusta systemaattisesti, yhteensä 1200 ha vuodessa.</i></p> <p><i>Edistetään lajien ja luontotyyppien suojelua vaikuttamalla valvonnalla, lausunnoilla ja neuvotteluilla kaavoitukseen ja erilaisiin luontoa muuttaviin hankkeisiin (mm. suojelukohteisiin kohdistuvat metsänkäyttöilmoitukset). Jatketaan ja tehostetaan osana Helmi-ohjelmaa perinnebiotooppien kunnostuksia ja hoitoa luonnonsuojelulain mukaisella tuella sekä edistetään perinnebiotooppien lakisääteistä suojelua. Turvataan valvonnalla ja riittävällä neuvonnalla luontodirektiivin liitteen IV(a) lajien lisääntymis- ja levähdyspaikat. Toteutetaan eri keinoin uhanalaisten lajien ja luontotyyppien suojelua Helmi-ohjelmasta saatujen lisäresurssien puitteissa. Vuoden 2024 tavoitteena lintuvesikunnostushankkeita vireillä 10 kpl, (sisältäen suunnittelun, seurannan, kunnostuksen ja hoidon), toteutetaan 15-20 kpl uusia hoito- ja kunnostuskohteita luonnonsuojelulain tuella, lajien ja luontotyyppien suunnittelu- ja hoitokohteita vireillä yhteensä 50 kpl, erityisesti suojeltavien lajien esiintymispaikkojen suojelu (rajauspäätös tai muu suojelu) 10 kpl. Luontotyyppisuojaus laajennetaan koskemaan myös uuden luonnonsuojelulain mukaisia luontotyyppisiä tekemällä rajauspäätöksiä 15 kpl.</i></p>
2025	<p><i>Vahvistetaan olemassa olevaa luonnonsuojelualueverkostoa METSO-ohjelmaa ja Helmi-ohjelman soidensuojelua edistämällä sekä jatketaan vanhojen suojeluohjelmien ja Naturen toteutusta systemaattisesti, yhteensä 1200 ha vuodessa.</i></p> <p><i>Edistetään lajien ja luontotyyppien suojelua vaikuttamalla valvonnalla, lausunnoilla ja neuvotteluilla kaavoitukseen ja erilaisiin luontoa muuttaviin hankkeisiin (mm. suojelukohteisiin kohdistuvat metsänkäyttöilmoitukset). Jatketaan ja tehostetaan osana Helmi-ohjelmaa perinnebiotooppien kunnostuksia ja hoitoa luonnonsuojelulain mukaisella tuella sekä edistetään perinnebiotooppien lakisääteistä suojelua. Turvataan valvonnalla ja riittävällä neuvonnalla luontodirektiivin liitteen IV(a) lajien lisääntymis- ja levähdyspaikat. Toteutetaan eri keinoin uhanalaisten lajien ja luontotyyppien suojelua Helmi-ohjelmasta saatujen lisäresurssien puitteissa.</i></p> <p><i>Numeerinen tavoitetaso tarkentuu myöhemmin.</i></p>
2026	<i>Vahvistetaan olemassa olevaa luonnonsuojelualueverkostoa METSO-ohjelmaa ja Helmi-ohjelman soidensuojelua edistämällä sekä jatketaan vanhojen</i>



	<p>suojeluohjelmien ja Naturen toteutusta systemaattisesti, yhteensä 1200 ha vuodessa.</p> <p><i>Edistetään lajien ja luontotyyppien suojelua vaikuttamalla valvonnalla, lausunnoilla ja neuvotteluilla kaavoitukseen ja erilaisiin luontoa muuttaviin hankkeisiin (mm. suojelukohteisiin kohdistuvat metsänkäyttöilmoitukset). Jatketaan ja tehostetaan osana Helmi-ohjelmaa perinnebiotooppien kunnostuksia ja hoitoa luonnonsuojelulain mukaisella tuella sekä edistetään perinnebiotooppien lakisääteistä suojelua. Turvataan valvonnalla ja riittävällä neuvonnalla luontodirektiivin liitteen IV(a) lajien lisääntymis- ja levähdyspaikat. Toteutetaan eri keinoin uhanalaisten lajien ja luontotyyppien suojelua Helmi-ohjelmasta saatujen lisäresurssien puitteissa.</i></p> <p><i>Numeerinen tavoitetaso tarkentuu myöhemmin.</i></p>
2027	<p>Vahvistetaan olemassa olevaa luonnonsuojelualueverkostoa METSO-ohjelmaa ja Helmi-ohjelman soidensuojelua edistämällä sekä jatketaan vanhojen suojeluohjelmien ja Naturen toteutusta systemaattisesti, yhteensä 1200 ha vuodessa.</p> <p><i>Edistetään lajien ja luontotyyppien suojelua vaikuttamalla valvonnalla, lausunnoilla ja neuvotteluilla kaavoitukseen ja erilaisiin luontoa muuttaviin hankkeisiin (mm. suojelukohteisiin kohdistuvat metsänkäyttöilmoitukset). Jatketaan ja tehostetaan osana Helmi-ohjelmaa perinnebiotooppien kunnostuksia ja hoitoa luonnonsuojelulain mukaisella tuella sekä edistetään perinnebiotooppien lakisääteistä suojelua. Turvataan valvonnalla ja riittävällä neuvonnalla luontodirektiivin liitteen IV(a) lajien lisääntymis- ja levähdyspaikat. Toteutetaan eri keinoin uhanalaisten lajien ja luontotyyppien suojelua Helmi-ohjelmasta saatujen lisäresurssien puitteissa.</i></p> <p><i>Numeerinen tavoitetaso tarkentuu myöhemmin.</i></p>

### Haitalliset päästöt maaperään, ilmaan ja vesistöihin on pysäytetty ja ympäristöriskejä hallitaan.

<b>Vesienhoidon ja merenhoidon toimenpiteet ovat toteutuneet (numeerinen ja sanallinen)</b>	
2024	Tavoitetaso tarkentuu myöhemmin
2025	Tavoitetaso tarkentuu myöhemmin
2026	Tavoitetaso tarkentuu myöhemmin
2027	Tavoitetaso tarkentuu myöhemmin
<b>Pilaantuneista maa-alueista johtuvat riskit vähenevät</b>	
2024	Selvitetty 50 kohteen pilaantuneisuus ja puhdistettu 10 kohdetta.
2025	Selvitetty 50 kohteen pilaantuneisuus ja puhdistettu 10 kohdetta.
2026	Selvitetty 50 kohteen pilaantuneisuus ja puhdistettu 10 kohdetta.
2027	Selvitetty 50 kohteen pilaantuneisuus ja puhdistettu 10 kohdetta.

### Rakennettu ympäristö tukee ihmisten hyvinvointia, luontosuhdetta ja sujuvaa arkea

<b>Valtakunnalliset alueidenkäyttötavoitteet toteutuvat ja yhdyskuntarakenne on kestävä (sanallinen)</b>	
2024	<p>Kaavoituksen edistämässä painotetaan valtakunnallisten alueidenkäyttötavoitteiden toteutumista sekä kuntien strategista suunnittelua. Yleiskaavoitusta edistetään yhdyskuntarakennetta eheyttäväksi erityisesti kaupunkiseuduilla painottamalla täydennysrakentamista sekä kävelyn ja pyöräilyn sekä raideliikenteen ja muun joukkoliikenteen edellytyksiä. Vaikutetaan kaupan suuryksiköiden sijoittumiseen kestävästi ja saavutettavasti välttäen liikenteellistä haittaa.</p>

	<i>Palvelujen ja joukkoliikenteen järjestämistä tukeva taajamarakenne kaupunkiseuduilla (vähintään 20 as/ha alueella asuvan väestön osuus koko kaupunkiseudun väestöstä), tavoitetaso 55 % (yhteisluku kaupunkiseuduilla).</i>
2025	<i>Tavoitetaso 55 %</i>
2026	<i>Tavoitetaso 55 %</i>
2027	<i>Tavoitetaso 55 %</i>
<b><i>Kaavoitus edistää ilmastokestävyttä ja puhdasta siirtymää (sanallinen)</i></b>	
2024	<i>Tuetaan kuntia hankkeissa, jotka edistävät kiertotaloutta sekä lisäävät uusiutuvan energian käyttöä.  Tuulivoiman osayleiskaavoja on v 2024 lopussa voimassa 19 kpl.</i>
2025	<i>Tuulivoiman osayleiskaavoja on v 2025 lopussa voimassa 21 kpl.</i>
2026	<i>Tuulivoiman osayleiskaavoja on v 2026 lopussa voimassa 25 kpl.</i>
2027	<i>Tuulivoiman osayleiskaavoja on v 2027 lopussa voimassa 29 kpl.</i>

### 3.3 Turvaamme varautumista ja kokonaisturvallisuutta

**Poikkihallinnollista varautumista ja kokonaisturvallisuuden yhteistoimintaa on vahvistettu, ml. virastojen oma toiminta**

<b><i>Turvaamme kriittisten toimintojen jatkuvuuden vastuualueilla normaaliolojen vakavissa häiriötilanteissa ja poikkeusoloissa huoltovarmuus huomioiden</i></b>	
2024	<i>Varautumisen mahdollistavat ELY-keskusten kriittiset toiminnot ja niihin kohdistuvat uhkat on ennakoivasti tunnistettu. Kriittisten toimintojen resursoinnista kaikissa olosuhteissa on huolehdittu ja toimintojen häiriösietoisuutta on vahvistettu systemaattisella alueellisella harjoitustoiminnalla. Eri vastuualueiden kriittiset tarpeet on tunnistettu myös samalla alueella vaikuttavien muiden ELY-keskusten välillä.</i>
2025	<i>Toimintakyvyn varmistamisen ja jatkuvuuden hallinnan prosessit, ml. poikkisektoraalinen yhteistyö, on päivitetty toimiviksi myös aluehallintouudistuksen jälkeisessä ajassa. Eri vastuualueiden toiminnot on yhteen sovitettu.</i>
2026	<i>Valmiuslain uudistamisen yhteydessä arvioidaan vaikutukset ELY-keskusten (/elinvoimakeskusten) toimintoihin ja sitä kautta virastojen valmiussuunnitelmiin ja poikkeusoloissa tapahtuvan toiminnan osalta.</i>
2027	<i>Yhteinen alueellinen sekä kansallinen valmiusharjoittelu, jossa toteutetaan käytännössä eri vastuualueiden kriittisen infrastruktuurin, palveluiden ja toimintojen turvaamista samassa harjoituksessa yhdessä yhteistyökumppanien ja sidosryhmien kanssa.</i>

### 3.4 Turvaamme hyvinvointia ja yhdenvertaisuutta

**Valvonta on monialaista ja vaikuttavaa. Valvonnan tuloksia hyödynnetään tavoitteellisesti ohjauksessa ja neuvonnassa**

<b><i>Normaaliolojen turvallisuutta on kehitetty ja seurattu aktiivisesti (numeerinen)</i></b>	
2024	<i>100 %:n valvontojen kattavuus sekä vuosittaisen liikenneturvallisuustavoitteen saavuttaminen (L-vastuualueiden osalta)</i>

2025	100 %:n valvontojen kattavuus sekä vuosittaisen liikenneturvallisuustavoitteen saavuttaminen (L-vastuualueiden osalta)
2026	100 %:n valvontojen kattavuus sekä vuosittaisen liikenneturvallisuustavoitteen saavuttaminen (L-vastuualueiden osalta)
2027	100 %:n valvontojen kattavuus sekä vuosittaisen liikenneturvallisuustavoitteen saavuttaminen (L-vastuualueiden osalta)

### Kunnat ja hyvinvointialueet tuntevat kotoutumisen edistämisen tehtävät ja kotoutumisen edistämisen palvelut kaikkien maahanmuuttajaryhmien osalta ovat kehittyneet

<b>Kotoutuminen ja työllistyminen tapahtuvat nopeasti ja kestävästi (sanallinen)</b>	
2024	ELY-keskuksessa on suunniteltu, kuinka palveluiden saatavuutta, laatua ja vaikuttavuutta aiotaan alueellisesti seurata.
2025	ELY-keskukset tuottavat yhteistyössä KEHA-keskuksen kanssa laadukkaat raportit palveluiden alueellisesta saatavuudesta, laadusta ja vaikuttavuudesta.
2026	ELY-keskukset tuottavat yhteistyössä KEHA-keskuksen kanssa laadukkaat raportit palveluiden alueellisesta saatavuudesta, laadusta ja vaikuttavuudesta
2027	ELY-keskukset tuottavat yhteistyössä KEHA-keskuksen kanssa laadukkaat raportit palveluiden alueellisesta saatavuudesta, laadusta ja vaikuttavuudesta
<b>Hyvien väestösuhteiden edistämiseen, alueelliseen yhteistyöhön ja kansainvälistä suojelua saavien vastaanottoon on panostettu (sanallinen)</b>	
2024	Vuoden 2024 painopisteenä on noin 2000 ukrainalaispakolaisen kuntiin siirtymisen tukeminen, työllistyminen ja heidän kotoutumisensa edistäminen. Neuvotellaan kuntien kanssa pakolaisten vastaanottosopimusten jatkamisesta ja kotoutumisen edistämiseen liittyvien tehtävien järjestämisestä TE2024- ja KOTO2024 uudistusten valmistelun ja toimeenpanon yhteydessä. Länsi-Suomen ETNO edistää hyviä väestösuhteita tiiviissä yhteistyössä kumppanuusohjelman ja hyvien väestösuhteiden hankkeen kanssa ja toteuttaa omalta osaltaan hankkeessa laadittua hyvien väestösuhteiden toimintasuunnitelmaa.
2025	Uusi alue-ETNO aloittaa toimintansa ja toteuttaa alue-ETNO:lle valtakunnan ETNO:sta asetettuja tavoitteita sekä luo omia tavoitteita.
2026	Länsi-Suomen ETNO toteuttaa yhteistyössä muiden toimijoiden kanssa tavoitteitaan.
2027	Länsi-Suomen ETNO toteuttaa yhteistyössä muiden toimijoiden kanssa tavoitteitaan.

### 3.5 Tulohjauksessa huomioitavat valtionhallinnon yhteiset teemat

#### Digitalisaation edistäminen/Turvalliset, luotettavat ja yhteen toimivat digitaaliset palvelumme ovat asiakaslähtöisiä ja sujuvoittavat prosesseja

<b>Toimintaprosesseja sujuvoitetaan digitalisaation keinoin.</b>	
2024	Tavoitetaso tarkentuu myöhemmin
2025	Tavoitetaso tarkentuu myöhemmin
2026	Tavoitetaso tarkentuu myöhemmin
2027	Tavoitetaso tarkentuu myöhemmin

#### Tietojohtamisen kehittäminen

<b>Tiedolla johtamisen osa-alue: systemaattinen tiedolla johtaminen</b>
Virastokohtainen tavoite, jota mitataan

2024	Tavoitetaso tarkentuu myöhemmin
2025	Tavoitetaso tarkentuu myöhemmin
2026	Tavoitetaso tarkentuu myöhemmin
2027	Tavoitetaso tarkentuu myöhemmin
<b>Osaamisen/kyvykkyyden kehittämisen osa-alue</b>	
Virastokohtainen tavoite, jota mitataan	
2024	Tavoitetaso tarkentuu myöhemmin
2025	Tavoitetaso tarkentuu myöhemmin
2026	Tavoitetaso tarkentuu myöhemmin
2027	Tavoitetaso tarkentuu myöhemmin

### Yhdenvertaisuuden, tasa-arvon ja syrjimättömyyden edistäminen

<b>Toiminnallisen yhdenvertaisuussuunnittelun laatua on kehitetty</b>	
2024	Tavoitetaso tarkentuu myöhemmin
2025	Tavoitetaso tarkentuu myöhemmin
2026	Tavoitetaso tarkentuu myöhemmin
2027	Tavoitetaso tarkentuu myöhemmin
<b>Tietoisuutta tasa-arvon ja yhdenvertaisuuden edistämiseksi on lisätty</b>	
2024	Tasa-arvo ja yhdenvertaisuuskoulutuksen järjestäminen viraston johdolle

### Toiminnallisen tehokkuuden sekä tuotosten ja laadunhallinnan tavoitteet

	Toteuma 2022	Arvio 2023	Tavoite n (2024)	Alustava tavoite 2025	Alustava tavoite 2026	Alustava tavoite 2027	
Asiakaspalvelu-tyytyväisyys	4,3	>4,0	> 4,2	> 4,2	> 4,2	> 4,2	TAE
ELY-keskusten sidosryhmien kokonaistyytyväisyys	-	>4,0	-	>4,0	-	>4,0	TAE
Ihmisten yhdenvertaisuus toteutuu työyhteisössän (VM Baro)	Toteuma 4,16	Arvio tot 4,28	Tavoitetaso	Tavoitetaso	Tavoitetaso	Tavoitetaso	
Ihmisten yhdenvertaisuus toteutuu työyhteisössän eri ikäisten kohdalla (VM Baro)	Toteuma 4,30	Arvio tot 4,30	Tavoitetaso	Tavoitetaso	Tavoitetaso	Tavoitetaso	
Ihmisten yhdenvertaisuus toteutuu työyhteisössän eri vähemmistöryhmien kohdalla (VM Baro)	Toteuma 4,28	Arvio tot 4,23	Tavoitetaso	Tavoitetaso	Tavoitetaso	Tavoitetaso	

## 4 Voimavarojen hallinta

### Henkilöstövoimavarojen edistämisen tavoitteet

	Toteuma n-2	Arvio n-1	Tavoite 2024	Alustava tavoite 2025	Alustava tavoite 2026	Alustava tavoite 2027	
<i>Henkilöstön kokonaistyötyytyväisyys paranee (VM Baro)</i>	<i>Toteuma 2023 tot 3,82</i>	<i>Arvio 2023 tot 3,92</i>	> 3,6	> 3,6	> 3,6	> 3,6	
<i>Työhyvinvointi paranee (VM Baro)</i>	<i>Toteuma 2022 8,13</i>	<i>Arvio/Toteuma 2023 8,15</i>	<i>Tavoitetaso &gt;</i>	<i>Tavoitetaso &gt;</i>	<i>Tavoitetaso &gt;</i>	<i>Tavoitetaso &gt;</i>	
<i>Johtaminen paranee (VM Baron johtamisindeksi)</i>	<i>Tot 3,56</i>	<i>Tot 3,67</i>	>	>	>	>	

## 5 Voimassaolo, seuranta ja allekirjoitukset

Tulossopimuksessa tulostavoitteet asetetaan lähtökohtaisesti koko sopimuskaudeksi. Tarvittaessa asetettuja tulostavoitteita voidaan kuitenkin päivittää ja muuttaa sopimuspäivitysten yhteydessä. Tulostavoitteiden saavuttamista kuvaavat vuosittaiset tavoitetasot asetetaan sitovasti seuraavalle vuodelle ja kolmen seuraavan vuoden tavoitetasot asetetaan alustavina. Tulossopimusta päivitetään rullaavasti vuosittain. Johtuen vuoden 2025 alusta voimaan tulevasta TE24 –lakiuudistuksesta, osa tulostavoitteista voidaan asettaa ainoastaan vuodelle 2024. Syksyllä 2024 tullaan tekemään tulostavoitteiden uudelleen tarkastelu niiden osa-alueiden osalta, joihin em. uudistus olennaisesti vaikuttaa.

Raportointi tulostavoitteiden toteumista tehdään vähintään kaksi kertaa vuodessa. Tulostavoitteiden koko vuoden toteumista raportoidaan tilinpäätöksessä ja siihen sisältyvässä toimintakertomuksessa. Tilinpäätöstietojen osalta tiedot toimitetaan ministeriölle viimeistään viikon kuluttua tilinpäätöksen hyväksymisestä ja puolivuotistietojen osalta 31.8. mennessä. Tulossopimuksen toteutumista arvioidaan ministeriön antamassa tilinpäätöskannanotossa toimintavuotta seuraavan vuoden kesäkuussa.

Tulossopimus ja tilinpäätöstiedot julkaistaan [Valtiokonttorin määräyksen](#) mukaisesti.

Tavoitteiden toteutumisen arviointia varten tulossopimuksen mittareille on määritelty yksi läpi koko tulossopimuksen sovellettava arviointiasteikko. ELY-keskusten ja KEHA-keskuksen osalta sovelletaan kolmiportaista asteikkoa eli ”liikennevalomallia”<sup>1</sup>. Sanallisessa tulosraportoinnissa keskitytään tulossopimuksen tulostavoitteiden poikkeama- ja riskiraportointiin. Erityisesti tavoitteista jäämisestä ja sen syistä tulee raportoida.

Toimialaohjaus täydentää tulosohjausta tarvittaessa ja hallinnonalat ohjeistavat toimialaohjauksen menettelyistä erikseen.

Allekirjoitukset toteutetaan sähköisesti. Sopimuksen allekirjoittajien määrä tarkentuu ELY-keskus –kohtaisesti.

Paikka ja päiväys

Ministeriön allekirjoittaja 1

Viraston allekirjoittaja 1

Ministeriön allekirjoittaja 2

Viraston allekirjoittaja 2

<sup>1</sup> VIHREÄ (3) = tavoite on saavutettu tai ylitetty, KELTAINEN (2) = tavoite on saavutettu osittain tai siitä ollaan jääty jonkin verran, PUNAINEN (1) = tavoitteesta on jääty paljon tai se ei ole toteutunut lainkaan.